

Projektisuunnitelma

Kymenlaakson sote -projektin esivalmisteluvaihe

14.2.2017 - Kaarina Tilli, projektipäällikkö Sote Kymenlaakso

VISIO

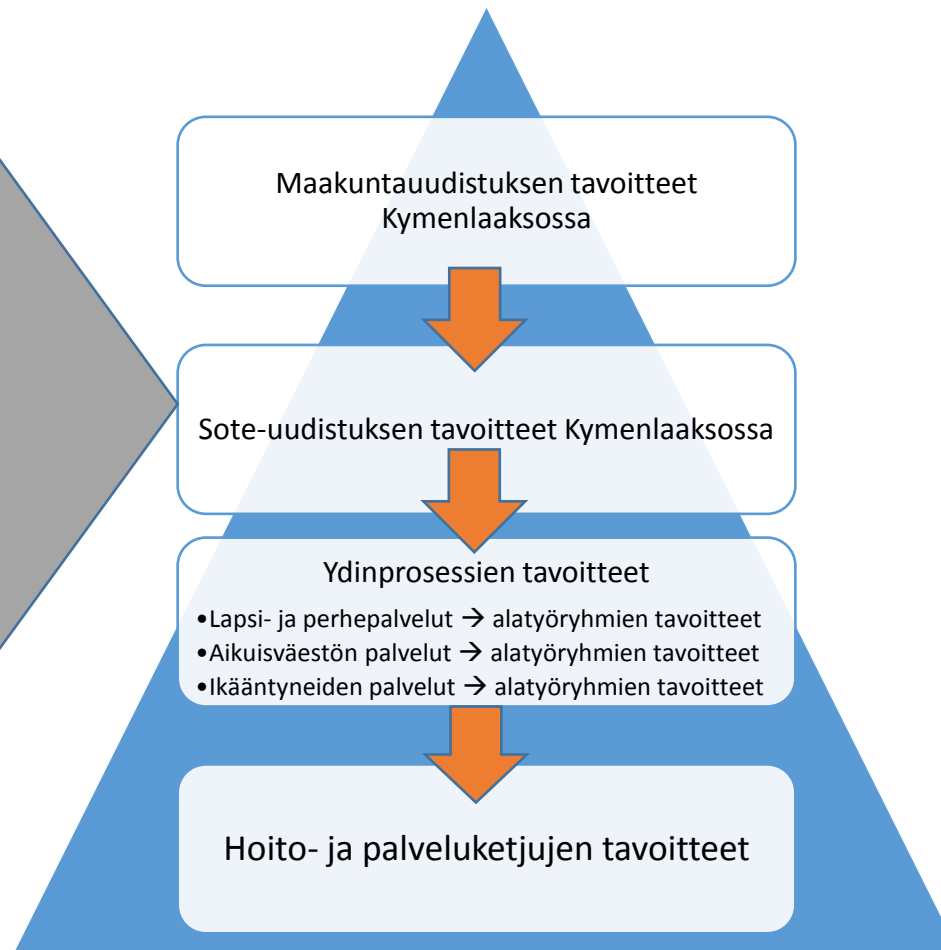
- Edistämme kymenlaaksolaisten hyvinvointia ja kavennamme hyvinvointi- ja terveyseroja
- Asukkaat ottavat vastuuta omasta hyvinvoinnistaan
- Kuntalaisten tukena eri elämäntilanteissa on kustannustehokas palvelujärjestelmä

MITEN

- Palveluihin ohjautuminen on helppoa ja asiakkaiden palvelut toteutetaan oikea-aikaisesti oikeassa paikassa
- Peruspalveluja vahvistetaan ja ne tuotetaan lähellä asiakasta
- Palvelut tuotetaan monikanavaisesti. Toimivia omapalveluja ja sähköisiä palveluja lisätään.

Valtakunnalliset tavoitteet

- Hyvinvointi- ja terveyserojen kaventaminen
- asiakas- ja peruspalvelulähtöiset palvelut
- Sosiaali- ja terveystalouden integraatio
- Palvelujen yhdenvertaisuuden ja saatavuuden parantaminen
- Kustannusten nousun hillintä



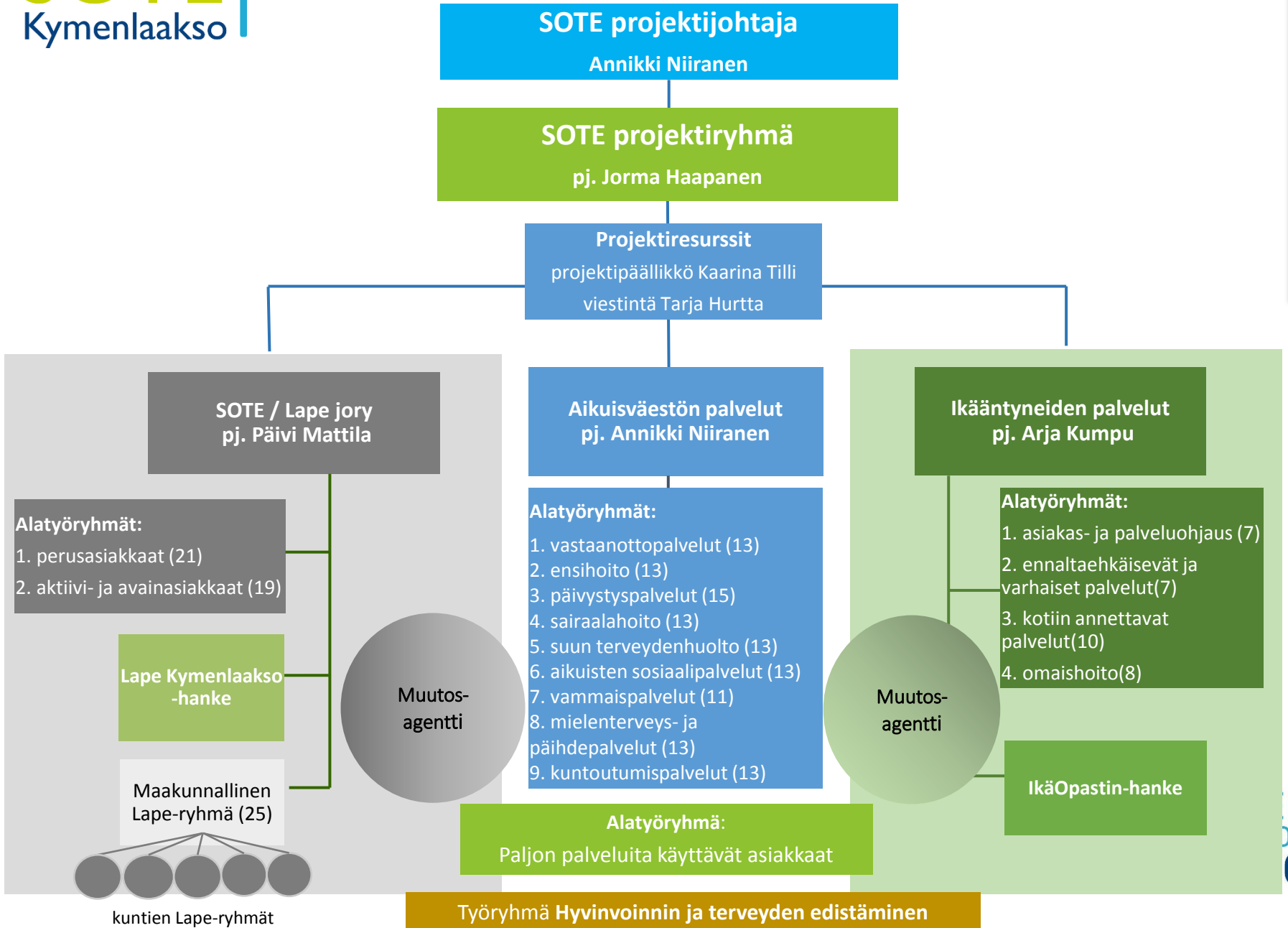
Sote-uudistuksen valtakunnalliset tavoitteet

- Ihmisten **hyvinvointi- ja terveyseroja kaventaminen**, palvelujen yhdenvertaisuuden ja saatavuuden parantaminen sekä kustannusten hillintä
- **Sosiaali- ja terveystalvet yhdistetään** kaikilla tasoilla **asiakslähtöisiksi** kokonaisuuksiksi ja **peruspalveluja vahvistetaan**
- Sosiaali- ja terveydenhuollon **monikanavainen rahoitus yksinkertaistetaan** ja ihmisten **valinnanvapautta palveluissa lisätään**
- Uudistuksella kurotaan umpeen julkisen talouden kestävyysvajeetta. Hallituksen 10 miljardin euron **säästötavoitteesta noin 3 miljardia euroa** on tarkoitus saada **sote-uudistuksesta**
- Rakenteiden ja rahoituksen uudistamisen lisäksi sosiaali- ja terveydenhuollon **ohjausta ja toimintamalleja nykyaikaistetaan voimakkaasti**. Tavoitteena ovat nykyistä asiakslähtöisemmät, vaikuttavammat, kustannustehokkaammat ja paremmin yhteen sovitettut palvelut
- Täydellisellä **asiakas- ja potilastiedon sekä ohjaustiedon integraatiolla** luodaan edellytykset asiakslähtöisille, integroiduille sosiaali- ja terveydenhuollon palveluille

Kymenlaakson sote- ja maakuntaudistuksen esivalmistelun organisointi



- Vahvan, maakunnan asukkaiden tarpeisiin vastaavan Kymenlaakson keskussairaalan turvaaminen nykyisellä paikallaan.
- Pohjois-Kymenlaaksoon tavoitellaan akuuttilääketieteen (siirtymäkausi 2017) ja perusterveydenhuollon päivystystä sekä kuntoutussairaala. Psykiatrisen sairaalan jatkuminen turvataan. Siirtymäaikana akuuttilääketieteen päivystykseen on käytössä riittävä yleislääketieteen resurssi, jota tuetaan tarvittavalla erikoisalakohtaisella tuella.
- Kuntoutusyksiköiden toiminta turvataan koko maakunnassa, työnjako Hoikon kanssa tarkennetaan.
- Palveluiden kehittäminen asiakaslähtöisesti ja kustannustehokkaasti.
- Maakunnan hallinnon järjestäminen siten, että hallinnon keskuspaikkana on Kouvola.
- Kymenlaakson sote-alueen luonteva yhteistyön suunta palveluiden tuottamisessa on Helsinki/HUS
- toimivien yhteistyösuhteiden rakentaminen muiden maakuntien kanssa, Uusimaa, Päijät-Häme, Etelä-Karjala (mm. ELY-keskus yhteistyö)



- **Sote-palvelut tuotetaan asiakaslähtöisesti** sujuvilla palveluketjuilla tehokas palveluintegraatio huolellisesti huomioiden. Palveluprosesseissa käytetään tarpeeseen, tietoon ja vaikuttavuuteen perustuvaa palveluohjausta.
- Palveluiden tuottamisessa **sähköisellä palvelutarjonnalla on vahva asema.** Sähköinen asiointi ja valinnanvapaus edellyttävät kattavaa sähköisen palvelutarjonnan rakentamista.
- Kymenlaaksossa on **vahva, maakunnan asukkaiden palvelutarpeisiin vastaava Kymenlaakson keskussairaala.** Pohjois-Kymenlaaksoon tavoitellaan akuuttilääketieteen ja perusterveydenhuollon päivystystä sekä kuntoutussairaala. Kuntoutusyksiköiden toiminta turvataan koko maakunnassa ja työnjako Hoikun kanssa tarkennetaan. Palveluiden tuottamisessa maakuntien välisen yhteistyön suunta on Helsinki / HUS. Rakennetaan **toimivat yhteistyösuhteet** Uusimaan, Päijät-Hämeen ja Etelä-Karjalan kanssa.

- Maakunnan **asukkaiden hyvinvoinnin edistäminen sekä hyvinvointi- ja terveystarvojen kaventaminen toteutetaan** kuntien kanssa yhteistyössä luotavilla uudentyyppisillä rakenteilla ja toimintatavoilla. Tätä on tukemassa vahvasti järjestetty sosiaali- ja terveydenhuollon peruspalvelukokonaisuus, jossa moniammatillisuutta on hyödynnetty.
- **Sosiaali- ja terveyspalvelut toteutetaan tehokkaasti, kustannusten nousu, säästöpotentiaali ja maakunnan kantokyky huomioon ottaen.** Tavoitteena on kustannusten nousun hallinta.
- **Osallisuuden vahvistaminen mahdollistetaan** ottamalla maakunnan asukkaiden näkemykset ja kokemukset huomioon valmistelussa suunniteltaessa palvelujen kannalta keskeisiä asioita. Muutos antaa mahdollisuuden haastaa asukkaat ja järjestöt mukaan uusien rakenteiden ja palvelujen kehittämiseen. Palveluiden suunnittelussa käydään avointa vuoropuhelua päättäjien, asukkaiden ja järjestöjen kanssa.

Työryhmien valmistelulle asetetut periaatteet

- asiakkaiden **palvelutarpeen arviointi** ohjaa palveluiden suunnittelua
- palveluiden suunnittelussa **painopisteen** tulee siirtyä **raskaammista palveluista kevyempiin palveluihin, korjaavasta ennaltaehkäiseviin toimenpiteisiin**
- suunnittelussa **sähköiset palvelut** ovat keskeisenä osana palveluprosessissa
- **lähipalveluita vahvistetaan**, palvelut liikkuvat asiakkaan sijaan
- palveluiden **kustannusten nousun leikkaaminen** otetaan huomioon suunnittelussa
- eri palveluiden **integraatio on keskeistä** kaikissa asiakasryhmissä, varsinkin paljon palveluita tarvitsevien osalta
- **kuntoutuksen asemaa** korostetaan suunnittelussa

Kärkihanke 3 - Lapsi- ja perhepalveluiden muutosohjelma (LAPE)

- Kymenlaakson maakunta on hakenut kärkihankkeen valtionavustusta lapsi- ja perhelähtöiset palvelut muutoskokonaisuuksista ***Matalan kynnyksen toimintamallin kehittäminen*** (tässä erityisesti Perhekeskustoimintamallin kehittäminen ja käyttöönotto) ja ***Erityis- ja vaativamman tason palveluiden uudistaminen*** asiakkaiden tarpeita vastaavaksi.
- Projektipäällikkö ja yksi hanketyöntekijää organisoituvat Lapsi- ja perhepalvelukokonaisuuden alaisuuteen. Projektipäällikkö on Sote - projektiryhmän alaisuudessa toimivan Sote/Lape johtoryhmän jäsen.
- Johtoryhmässä on edustus **maakunnallisesta Lape-ryhmästä**, joka puolestaan tekee kiinteää yhteistyötä kunnissa toimivien Lape-ryhmine kanssa.
- Rahoitus: hankkeen kokonaiskustannukset ovat lähes 625 000 €. Valtionavustusta haetaan noin 80 %:lle kustannuksista.

Kärkihanke 4 - Kehitetään ikäihmisten kotihoitoa ja vahvistetaan kaiken ikäisten omaishoitoa - I&O

- Kymenlaakson maakunnalle on myönnetty Kärkihankkeen valtionavustusta keskitetyn alueellisen asiakas- ja palveluohjauksen toimintamallin kehittämiseen.
- **Keskitetty asiakas- ja palveluohjaus** on keskeinen osa maakunnan tulevaa yhteistä ikääntyneiden palvelujärjestelmää. Iäkkään henkilön näkökulmasta se tarkoittaa **neuvonnan toimintamallia, jossa tarvittavaa tietoa on helposti saatavilla omatoimiseen tiedonhakuun sekä mahdollisuus neuvontatiedon saamiseen ohjatusti.**
- Hankehenkilöstö, projektipäällikkö ja kaksi kehittäjää (palvelun ja toiminnan integraattori sekä ICT ja tiedolla johtaminen) toimivat Sote-projektiryhmän alaisuudessa olevan Ikääntyneiden työryhmän alla.
- Hankkeen ohjausryhmässä on edustus maakunnan kaikista kunnista, kuntayhtymästä, hankekonsortioon osallistujista, maakunnan ICT ryhmästä, alueen vanhusneuvostojen yhteinen edustaja sekä henkilöstön edustaja.
- Rahoitus: hankkeen kokonaiskustannukset ovat lähes 1,1 Meur. Valtionavustuksen osuus on lähes 80 % kustannuksista.

- Kymenlaakson sote-suunnittelun tukena toimii sekä lapsi- ja perhepalveluiden (LAPE) -muutosagentti että Ikääntyneiden palveluiden muutosagentti.
- Muutosagenttien tehtävinä on edistää ja **tukee kärkihankkeiden tavoitteiden toteutumista** yhdessä projektiryhmän, palveluiden päätyöryhmien, alatyöryhmien ja muiden toimijoiden kanssa.
- **Muutosagentit tukevat työryhmiä muutoksen mahdollistumisessa**, johtaen muutostyötä ensisijaisesti sekä lasten ja perheiden että ikääntyneiden palveluita tuottavien tahojen osalta. Muutosagentit tukevat toimintojen uudistamista ja entisistä toimintatavoista luopumista.
- Muutosagentit ovat vahvasti **mukana sähköisten palveluiden ja teknologian tarjoamien vaihtoehtojen käyttöönotossa palvelukokonaisuuksia luotaessa**. He osallistuvat osaltaan digitalisaation haltuun ottoon tähtäävien koulutusten ja ohjausten järjestämiseen.
- STM rahoittaa 100 % maakuntien muutosagenttien palkka- ja toimintakulut.

Kevät 2016

> Syksy 2016

Jatkotyöskentely

1.7.2017

SOTE Kymenlaakso - projekti

SOTE-projektiryhmä & Ikäperusteiset työryhmät

- Lasten, nuorten ja perheiden palvelut
- Aikuisten palvelut
- Ikääntyneiden palvelut

16 alatyöryhmän työskentely

käynnistyi > nykytila, hyvät käytännöt, pullonkaulat, yhdyspinnat muihin palveluihin, katsaus digitalisaatioon selvitetiin, lähes 200 henkilön voimin, henkilöstön edustus mukana

Työryhmien työskentely

SOTE projektiryhmä:

- Linjaukset Kymenlaakson SOTE-suunnittelulle
- Lausunnot lakiluonnoksiin
- Hallituksen kärkihankehaut; Ikääntyneet ja Lapsi- ja perhepalveluiden muutosohjelma (LAPE)
- Ikääntyneiden kärkihanke IkäOpastin käynnistyy
- Muutosagentit rekrytoidaan

Alatyöryhmät:

- Väliraportit 31.8. > yhteenveto ikäperusteiset raportit (3 kpl)
- Esivalmisteluvaiheen projektisuunnitelman laadinta käynnistyy

Esivalmisteluvaihe 9.12. => valmiina 1.7.2017

Projektisuunnitelma

Palveluketjujen kuvaukset

- prosessikuvaukset toimintatasolla
- resurssi- ja osaamistarpeet
- asiakasryhmien integraatio
- taloudelliset resurssit

Kartta palvelujen järjestäjistä

Mallinnukset peruspalvelujen vahvistamiseksi

- palveluohjauksen järjestäminen
- ennaltaehkäisevät palvelut
- laitosvaltaisuudesta avohoitoon
- erityispalveluista peruspalveluihin

Kärkihanke etenevät; Lape

Kymenlaakso käynnistyy, OTE hankehaku

Raportti (kesäkuu 2017)

Palvelustrategia

Palvelulupaus

Sote-järjestämislaki, maakuntalaki ja voimaantulolaki voimaan

Väliaikaishallinto käynnistyy

On keskeistä palvelujärjestelmän kehittämisessä

- asiakkaiden näkemysten huomioon ottamista haasteiden ratkaisemisessa, uusien toimintamuotojen innovoinnissa ja palvelujen toteuttamisessa

Palveluiden suunnittelussa ja toteutuksessa

- **kuuntelemalla asiakaskentän tarpeita** ja keräämällä ajantasaista tietoa hyvistä käytänteistä
- **seuraamalla** hoitoketjujen ja palveluketjujen **asiakslähtöisyyden toteutumista**

Toteutuu esimerkiksi:

- asiakkaiden keskustelu- ja kuulemistilaisuudet, suunnitteilla mm. kansalaisraadit (vk 14-15 / 2017)
- kerätään mielipiteitä ja palautetta kyselyillä / sähköiset kanavat – www.uusikymenlaakso.fi, jossa mm. Kerro idea tai tee ehdotus / Kerro meille idea tai tee ehdotus koskien sote-palveluja tai maakuntauudistusta!
- palvelujen käyttäjien edustajia eri toimielimissä
- suunnitellaan ja kehitetään palveluita yhdessä käyttäjien kanssa / kokemusasiantuntijat
- kuntien nykyisten osallistumiskanavien kautta

Viestinnän periaatteet (viestintäsuunnitelmasta)

- **Avoimuus ja luotettavuus.** Projektista viestitään aktiivisesti ja avoimesti heti, kun on jotain kerrottavaa. Tieto on paikkansapitävää ja ymmärrettävää.
- **Säännöllisyys.** Viestintää tehdään ennakoivasti ja suunnitelmallisesti. Jokaisen kokouksen tai päätöksen jälkeen tulee miettiä onko käsitellyllä asialla viestinnällistä arvoa sekä miten ja kenelle asiasta tulisi tiedottaa.
- **Yhtenäisyys.** Viestien sisällöt ovat mahdollisimman selkeitä ja yksiselitteisiä. Viestin sisällöistä vastaa aina se taho, jonka valmistelussa tai päätöksenteossa olevasta asiasta viestitään.
- **Tasapuolisuus.** Kaikki projektin viestintä on tasapuolista ja oikea-aikaista. Eri kohderyhmille suunnattu tiedotus tehdään sovittujen pelisääntöjen mukaan, jotta tasapuolisuuden periaate toteutuu.

Viestinnän vastuut (viestintäsuunnitelmasta)

- Kaikki viestivät!
- Yhteiset viestit ja keskeisimmät viestintätoimet suunnitellaan yhdessä viestintävastaavan kanssa
- Projektikokonaisuuden viestintävastuu on projektin johtajilla ja projektipäälliköllä.
- Työryhmien tiedottamisesta vastaa kyseisen ryhmän puheenjohtaja tai hänen valtuuttamansa henkilö.
- Jokainen työryhmässä työskentelevä vastaa taustayhteisönsä ja työryhmänsä välisestä riittävästä tiedonkulusta.
- Kunnat, kuntayhtymät sekä muut projektiin osallistuvat organisaatiot viestivät uudistuksesta ja valmistelun etenemisestä omien käytänteidensä mukaisesti osana omaa viestintäänsä.

TEHÄÄ yhdessä
Kymenlaakso!